

# NATURKVALITET i de danske nationalparker



Friluftsrådet





# FORORD

Foto: Colourbox

## Friluftsliv for alle i en rig natur og på et bæredygtigt grundlag

I 2013 vedtog Friluftsrådet 'Strategi for Friluftsrådet 2013-2020'. Af strategien fremgår det, at Friluftsrådet har et mål om at bidrage til at forbedre naturkvaliteten i de danske nationalparker markant senest i år 2016. Gennem en række konkrete indsatser og forskellige forslag til forbedringerne i nationalparkerne håber Friluftsrådet at nå dette mål. Det kræver imidlertid et overblik over behovet for indsatser i de enkelte nationalparker samt klare politiske mål for indsatsen. Dette hæfte skal bidrage til at give overblikket samt pege på, hvilke indsatser Friluftsrådet anbefaler, og hvilke virkemidler der kan anvendes. Hæftet har til hensigt at inspirere og motivere foreninger, organisationer, frivillige, nationalparkråd og nationalparkbestyrelser til en fortsat flersidig indsats for en øget naturkvalitet i de danske nationalparker.

Forfatter: Cornelia Maj Christensen

Redaktør: Casper Lindemann

Fotografer: Casper Lindemann (forside, 3, 4-5, 8th., 11, 12, 13, 14øth., 15øtv., 16, 17), Colourbox (2, 8øth., 9th., 15nth., 18øtv., 20-21, 26), Cornelia Maj Christensen (8mf., 12th.), Jacob Funder (10, 14øtv.), Leise Pil Christensen (6-7, 18-19), Werner Karrasch (24-25), Torben Jørgensen (15ntv.), Ole Malling (27, 30-31)

Korrektur: Den Røde Pen

Design og medieproduktion: Kailow A/S, CSR-, miljø- og arbejdsmiljøcertificeret



# INDHOLD

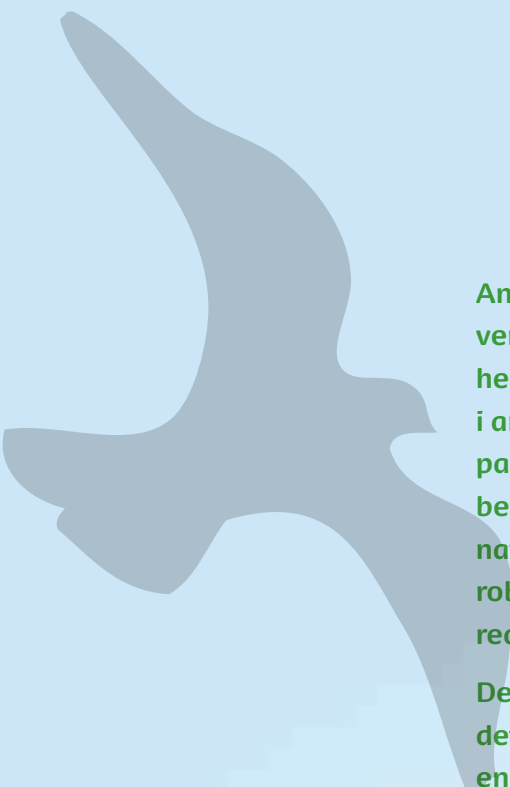
- 1. Introduktion**
  - Baggrund
  - Hvad er en dansk nationalpark?
  - Hvad er naturkvalitet?
  - Nationalparklovens formål
- 2. Nationalpark Thy**
- 3. Nationalpark Mols Bjerge**
- 4. Nationalpark Vadehavet**
- 5. Nationalpark Skjoldungernes Land**
- 6. Kortlægning af naturkvalitet**
- 7. Sammenfattende anbefalinger**





# 1.

## INTRODUKTION



Antallet af arter, der forsvinder såvel i Danmark som i resten af verden, har aldrig været så højt, som det er lige nu. Der er derfor et helt aktuelt behov for en større indsats for at stoppe tilbagegangen i antallet af arter. I Danmark kan denne indsats rettes mod nationalparkerne, idet nationalparkerne i Danmark er oprettet for bl.a. at skabe større sammenhængende naturområder. Store sammenhængende naturområder skaber muligheder for spredning af arter samt mere robuste habitater, der kan sikre bæredygtige bestande og derved reducere tabet af den biologiske mangfoldighed.

Der udpeges fortsat nye nationalparker og naturparker i Danmark, og det er positivt. Men det er imidlertid usikkert, hvorvidt naturkvaliteten i områderne forbedres efter udpegningen. Der er derfor behov for et bedre overblik over naturkvaliteten i områderne og et øget fokus på indsatsen for at forbedre naturkvaliteten.



Friluftsrådet er opmærksomt på den negative udvikling for biodiversiteten i Danmark, og Friluftsrådet ønsker, at de danske nationalparker skal bidrage til at sikre og forbedre biodiversiteten. Formålet med dette hæfte er derfor at belyse, hvad der skal til i de enkelte nationalparker for at forbedre biodiversiteten og naturkvaliteten – ikke kun inden for de beskyttede naturområder, men for alle naturområderne i nationalparkerne. Friluftsrådet har i dette hæfte udarbejdet anbefalinger til de kommende handlingsplaner for nationalparkerne på baggrund af naturens tilstand og indsatsen beskrevet i de nuværende handlingsplaner.

### **Hvad er en dansk nationalpark?**

Overordnet set omfatter de danske nationalparker nogle af de vigtigste

danske naturtyper og mest værdifulde landskaber. Den første nationalpark i Danmark blev indviet i 2008 i Thy, og siden er Mols Bjerge og Vadehavet kommet til i henholdsvis 2009 og 2010. I dag er der således tre nationalparker i landet, og der arbejdes på at etablere to nye, nemlig Skjoldungernes Land og Kongernes Nordsjælland. Nationalparkloven har fastlagt en række kriterier til udpegning af nationalparker, men der er ikke noget entydigt svar på, helt præcist hvordan en dansk nationalpark skal se ud, eller hvad den skal indeholde. Nationalparken udvikles og forvaltes i et tæt samarbejde mellem nationalparkens bestyrelse, sekretariat og råd samt de lokale kommuner, Miljøministeriet, interesseorganisationer og lokale

frivillige kræfter. Det særlige ved en dansk nationalpark er, at der ikke findes noget krav om ejerforhold eller beskyttelse. Det betyder, at store dele af en nationalpark kan være henholdsvis privat ejet eller offentligt ejet, beskyttet eller ikke beskyttet.





## Hvad er naturkvalitet?

Det er **især de karakteristiske naturområder med et særpræget og mangfoldigt dyre- og planteliv eller et naturområde med sjældne arter**, der betragtes som områder med høj naturkvalitet. Omvendt har områder under påvirkning af moderne landbrugs- og skovbrugsdrift ofte en ringere naturkvalitet. Naturkvalitet bliver i dette hæfte betragtet ud fra en biologisk synsvinkel i forhold til de truede arter og tager ikke hensyn til kulturelle, rekreative eller æstetiske aspekter af naturkvalitet. For at definere, hvad naturkvalitet er, er det også vigtigt at overveje, hvad naturkvalitet ikke er. Naturkvalitet bliver ofte associeret med høj biodiversitet – dette er ikke altid tilfældet. Der findes flere eksempler på naturområder med høj naturkvalitet, men med en lav biodiversitet, eksempelvis i højmoser, lobeliesøer og klitheder. Naturkvalitet er derfor ikke nødvendigvis ensbetydende med et højt antal af arter, men i lige så høj grad forekomsten af få sjældne arter.

## Nationalparkernes formål

Ifølge nationalparkloven er der en række formål, som nationalparkerne skal opfylde:

1. Skabe og sikre større sammenhængende naturområder og landskaber af national og international betydning
2. Bevare og styrke naturens kvalitet og mangfoldighed
3. Sikre kontinuitet og muligheder for fri dynamik i naturen
4. Bevare og styrke de geologiske og landskabelige værdier
5. Bevare og synliggøre de kulturhistoriske værdier og mangfoldigheden i kulturlandskabet
6. Understøtte forskning og undervisning i områdets værdier
7. Fremme befolkningens muligheder for at bruge og opleve naturen og landskabet
8. Styrke formidlingen af områdernes værdier og udvikling
9. Understøtte en udvikling til gavn for lokalsamfundet, herunder erhvervslivet, med respekt for beskyttelsesinteresserne
10. Styrke bevidstheden om områdernes værdier gennem

inddragelse af befolkningen i nationalparkens etablering og udvikling.

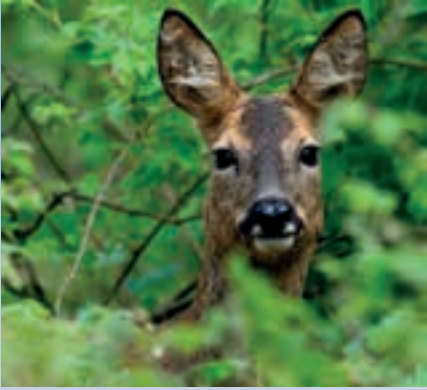
Som det fremgår af disse ti punkter, er det kun de første tre, der direkte har til formål at forbedre naturkvaliteten i de danske nationalparker ud fra et biologisk perspektiv. Det kan betyde, at indsatsen for målet om en højere naturkvalitet ikke altid bliver sat øverst på dagsordenen, idet der er mange andre hensyn at tage højde for. En del af naturen i nationalparkerne er sikret gennem fredninger, Natura 2000-direktiverne og naturbeskyttelsesloven. Der er dog også potentielt værdifulde naturarealer, der ikke er omfattet af nogen beskyttelse. Derfor er målet om højere naturkvalitet i nationalparkerne ikke nødvendigvis kun sikret gennem beskyttelses-hensyn.





**NATURKVALITETEN SKAL  
PRIORITERES HØJERE, OG DENNE  
OPGAVE SKAL LØFTES AF MYNDIGHEDER,  
LØDSEJERE, ORGANISATIONER  
OG FRIVILLIGE I FLOK,**





## Naturens tilstand

Udpegningen af området som nationalpark skyldes først og fremmest den helt unikke natur, der primært består af klitlandskaber med klitheder, næringsfattige søer og klitplantager. Klitheden er karakteriseret ved at være en mosaik af tørre områder domineret af dværgbuske, revling og hedelyng, der er tilpasset de meget næringsfattige forhold.





Kortoversigt over Nationalpark Thy, der strækker sig fra Hanstholm i nord til Aggertange i syd.  
Foto: Danmarksnationalparker.dk



Sørerne i Nationalpark Thy er kendt for en god bestand af oddere (*Lutra Lutra*) og regnes for at være et kerneområde for denne art, som ellers har været tæt på udrydningstruet i midten af 80'erne.

Mange steder bliver skrænterne afgræsset af kreaturer og heste. Rådyr og krondyr fungerer også som græssere og tiltrækker sig stor opmærksomhed i Nationalpark Thy ligesom den selvindvandrende ulv. Råvildtbestanden har udviklet sig siden plantagernes start, og findes i dag overalt i landskabet.

Naturen i Thy er i dag truet af blandt andet tilgroning af klitheden, næringsstofbelastning af de næringsfattige lobeliesøer, indførte nåletræer, drøning af vådområder, manglende

spredningsmuligheder, manglende eller uhensigtsmæssig pleje, invasive arter, samt forstyrrelser af sjældne arter, grundet manglende kendskab til deres udbredelse.

Yderligere er skovene i nationalparken under stærk kulturpåvirkning, idet kun ca. 10 % af det bevoksede areal består af hjemmehørende løvtræarter heraf hovedsageligt eg og bøg, mens resten udgøres af bjergfyr, sitkagran og ædelgran.

### Nationalparkens formål

Nationalparkbestyrelsens vision for Nationalpark Thy og dens udvikling tager udgangspunkt i, at klitlandskaberne allerede i dag rummer store nationale og internationale

naturværdier med stort potentiale for at styrke naturen og dens udvikling. Formålet med Nationalpark Thy er at bevare, styrke og udvikle naturen, dens kontinuitet, sammenhæng og frie udvikling, især for klit- og klithede landskaberne og de næringsfattige søer og vådområder.







### Nationalparkens handlingsplan (2010-2016)

Nationalparkplanen er inddelt i mellem- og langsigtede mål. Overordnet set er målene at:

1. Bevare de væsentlige naturtyper og styrke udbredelse, kvalitet og mangfoldighed
2. Skabe større sammenhæng mellem naturområder og landskaber, herunder styrke områdernes samspil med havet
3. Omlægge klitplantagerne til naturnært drevne skove med fokus på at styrke naturværdierne

Det største potentiale for naturforbedringer, ifølge handlingsplanen for Nationalpark Thy, ligger i den naturnære drift og den langsigtede ændring af træartssammensætningen til en øget andel af hjemmehørende

de arter. Etablering af overgangszoner, som er skovområder, hvor der fremover stiles mod forskellige grader af skovdækning, er desuden en vigtig forbedring samt etablering af spredningskorridorer og genoprettelse af naturlige vådområder i plantagerne.

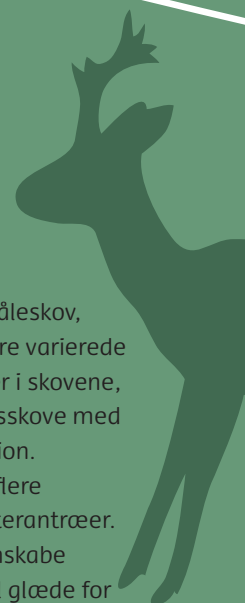
### Friluftsrådets visioner for Nationalpark Thy

Friluftsrådets visioner for Nationalpark Thy er at skabe sammenhæng i naturen, både inden for og uden for de beskyttede naturområder. Klithederne skal bevares ved hjælp af krondyrenes afgræsning og menneskelig naturpleje. Belastningen fra næringsstoffer begrænses i størst muligt omfang. Naturen skal være tilgængelig, også på arealer med afgræsning. Der skal skabes rum til naturlige processer med hjemmehørende arter uden barrierer for fri passage mellem de truede arters levesteder.

### Friluftsrådets anbefalede naturplejetiltag

- Fjern eller konvertér op mod 30 pct. af klitplantagerne til hjemmehørende arter, og overlad så vidt muligt skovområderne til naturlig succession.

- Reducér monokulturer i nåleskov, så der skabes flere og mere varierede levesteder for truede arter i skovene, ved dannelse af blandingskove med etagering og aldersvariation.
- Efterlad dødt ved, og lad flere stående træer blive til veterantræer.
- Afbryd dræning for at genskabe den naturlige hydrologi til glæde for vandlevende arter af flora og fauna.
- Ryd potentielle barrierer for truede arter, således at der skabes mere og bedre sammenhæng mellem småbiotoper, eksempelvis ved fjernelse af klitplantager, der står helt ud til havet og derved opdeler biotoper.
- Fortsat afgræsning og afbrænding af heden for at undgå tilgroning og overskygning af lysfølsomme arter af flora og fauna.
- Det er Friluftsrådets ønske at udføre flere kortlægninger af de truede arters udbredelse, således at naturplejen bliver fokuseret dér, hvor den gør mest muligt gavn.
- Friluftsrådet ønsker at begrænse invasive arter, såsom rynket rose (*Rosa rugosa*), mest muligt af hensyn til den oprindelige fauna.



**NATIONALPARK THY**  
INDEHOLDER NATURTYPER, DER  
KUN FINDES FÅ ANDRE STEDER  
I VERDEN



## Friluftsrådets anbefalinger til handlingsplanen

Nationalparkerne kan være med til at løfte naturkvaliteten, såfremt der sker en konstruktiv politisk prioritering. Derfor er det vigtigt at styrke engagementet og samarbejdet lokalt, både mellem grønne organisationer, jordejere og andre naturinteresserede. Dette kan gøres ved en række forskellige tiltag:

- På lang sigt er det Friluftsrådets ønske/hensigt at inddrage potentielt gode naturområder grænsende op til nationalparken for at styrke helheden og sammenhængen i og uden for nationalparken.
- Friluftsrådet understreger, at udvidelser sker på baggrund af frivillige aftaler og i et samarbejde mellem offentlige og private lodsejere.
- I nødvendigt omfang oprettes der aftaler om naturpleje med hjælp fra eksempelvis frivillige lokale foreninger, organisationer og skoler.
- Status for Natura 2000-områdernes udpegningsgrundlag (arter og naturtyper) beskrives, og virkemidler til at opnå gunstig bevaringsstatus for disse analyseres og implementeres.
- For at forbedre vidensgrundlaget for truede arters udbredelse vil flere artsregistreringer være nødvendige. Artsregistrering kan med fordel udføres med inddragelse af frivillige i tiltag som BioBlitz, appen Naturbasen eller Biodiversitet Nu. BioBlitz kan anvendes ved enkelt dagsobservationer (se boks s. ?). Appen Naturbasen eller Biodiversitet Nu kan anvendes ved en mere kontinuerlig registrering af kendte arter i Danmark (se boks s. ?).



### NATURBASEN

Brug din mobiltelefon til at finde ud af, hvad du kan se i naturen omkring dig. Ved at bruge den indbyggede GPS får du at vide, hvilke af årstidens dyr, planter og svampe du kan finde på din position. Du kan også bruge mobilen til selv at indrapportere dine fund af flora og fauna til Naturbasen. Det kræver blot, at du har en profil på [www.fugleognatur.dk](http://www.fugleognatur.dk), hvor Naturbasen hører til.



## Naturens tilstand

Nationalpark Mols Bjerge er kendt for sine højryggede agre, vådområder, søer, skove og kyster med lavvandsområder og stejle skrænter. Det er især det unikke landskab og geologien, der lå til grund for udpegningen til nationalpark. Området er præget af sidste istid og materiale, som isen aflejrede for ca. 10.000 år siden. Det har resulteret i et meget kuperet terræn.



Kortoversigt over Nationalpark Mols Bjerge fra Kaløskovene i vest til Sønderkov i øst.  
Foto: [www.Danmarksnationalparker.dk](http://www.Danmarksnationalparker.dk)



I området vokser mere end 500 af Danmarks i alt 1.250 blomstrende planter samt en artsrig insektfauna, herunder en af landets formentlig rigeste sommerfuglefaunaer. Naturindholdet i områdets kultur- naturtyper som eksempelvis skove og vådområder er relativt ringe beskrevet, mens de beskyttede naturområder i nationalparkens overdrev og enge er relativt godt beskrevet.

Den lysåbne natur, skovene og faunaen ved kysterne i nationalparken er under pres. Forekomsten af vilde dyr og planter har i de seneste mange år været i tilbagegang. Dette skyldes, at både agerlandet og skovnaturtyperne generelt er fragmenteret, og at mange skovarter derfor er isoleret og ikke kan sprede sig til nærliggende

skovområder. Agerlandets tilpasning til nutidens landbrugsmaskiner har betydet sammenlægning af marker og reduktion af levende hegn – ændringer, der har resulteret i yderligere isolering af arter. De lysåbne naturtyper og tilhørende arter er primært truet af næringsstofbelastning og fragmentering forårsaget af landbrugsdrift. Tilgroning af overdrev og skovlysninger skyldes desuden manglende græsning, og derudover er arter som f.eks. gyvel en stor udfordring i naturplejen. Skovområderne er primært truet af intensiv skovbrugsdrift med monokulturer i nåleskov, en begrænset mængde dødt ved, samt manglende sammenhæng mellem skovområderne. Havområderne i nationalparken har et stort potentiale. De har tidligere

været og er til dels stadig meget præget af iltsvindshændelser som følge af næringsstofbelastning fra oplandet. For at beskytte det marine miljø er det nødvendigt med et overblik over, hvilke arter der eksisterer i området, og hvilke arter af havpattedyr, fisk, planter og alger der er truet, for at kunne forbedre forholdene.

**DE MANGELFULDE ARTSREGISTRERINGER  
BETYDER, AT DER ER EN MEGET  
BEGRÆNSET VIDEN OM DE TRUEDE  
ARTERS UDBREDELSE OG  
FORETRUKNE LEVESTEDER**





### Nationalparkens formål

Nationalparkbestyrelsens formål med Nationalpark Mols Bjerge er at bevare, styrke og udvikle naturen og dens biologiske mangfoldighed. Yderligere er målet at skabe bedre sammenhæng i og mellem nationalparkens naturområder, især for de nationalt betydningsfulde kyst-, overdrevs- og skovlandskaber.



### Nationalparkens handlingsplan (2012-2018)

Handlingsplanen indeholder flere bud på forskellige naturplejetiltag, der kan forbedre naturindholdet i nationalparken. Flere af nationalparkens lysåbne naturtyper som eksempelvis overdrev er direkte afhængig af naturpleje for ikke at gro til. I det småkuperede landskab vil man relativt hurtigt kunne skabe natur af høj naturkvalitet, enten ved etablering af græsning eller ved rydning af nåleskov. En større del af Nationalpark Mols Bjerge er tilplantet med nåletræsplantager, som nu er under afvikling. Et af formålene i handlingsplanen er at gøre landskabsformerne synlige igen og udvide arealet med græssede overdrev. I flere af nationalparkens skovområder er der med tilskud fra Naturstyrelsen igangsat projekter for en mere bæredygtig skovdrift. Dette gøres bl.a. ved at lade mere dødt ved ligge og konvertere mere nåleskov til løvskov.

### Friluftsrådets visioner for Nationalpark Mols Bjerge

Det er Friluftsrådets vision, at der for nationalparkens Natura 2000-områder opnås en gunstig bevaringsstatus for truede arter af flora og fauna inden 2030. Produktionslandskabet skal udmærke sig ved flere småbiotoper, med en højere naturkvalitet som følge af frivillige aftaler med de private lodsejere om mere og bedre naturpleje. Naturen skal være tilgængelig, og eventuelle hegn skal være anvendt således, at besøgendes adgang ikke forhindres. Samspillet mellem naturbenyttelse og naturbeskyttelse skal sikres gennem struktureret planlægning, information og fleksibel forvaltning. Den samlede naturforvaltning i nationalparken skal understøtte den mosaik, landskabet er inddelt i, og resultere i en flersidig forvaltning i god sammenhæng med den omkringliggende natur.



*Rød Glente (Milvus Milvus) har været en særlig ansvarsart i Syddjurs kommune siden 2007.*

### Friluftsrådets anbefalede naturplejetiltag

- For at undgå tilgroning af de karakteristiske overdrevsområder og værdifulde lysninger i skoven, bør naturpleje udføres i form af udsætning af flere planteædere, eksempelvis i frivillige græsningslaug.
- Naturområder med høj naturkvalitet bør forbindes via brede spredningskorridorer og tages ud af drift for at sikre de truede arters habitater imod nuværende trusler og fremtidige klimacændringer.
- Konvertering af intensivt drevne skovplantager til mere lysåbne og naturvenligt drevne skove, bør opprioriteres i kombination med, samt anvendelse af hjemmehørende arter.
- Friluftsrådet anbefaler at øge og beskytte biodiversiteten i skovene, fordi kontinuert tilstedeværelse af dødt ved med forskellig nedbrydningsgrad er levested for en lang række af de truede arter.

## GENNEM INDGÅELSE AF FRIVILLIGE AFTALER ER NATURPLEJE ET AF DE OMRÅDER, HVOR NATIONALPARKENS BESTYRELSE FORVENTER AT KUNNE BIDRAGE TIL STYRKELSE AF NATURKVALITETEN I NATIONALPARK MOLS BJERGE

- Bevarelse af flere gamle løv- og fyrretræer for udvikling til veterantræer er ligeledes nødvendig for en lang række truede arter.
- Friluftsrådet går ind for en reduceret brug af dræning og derved at øge antallet af vådområder og genoprette den naturlige hydrologi til glæde for de vandlevende arter af fauna og flora.
- Hvor der opretholdes indhegninger omkring udyrkede arealer, bør der etableres låger eller stenter således, at der altid er en passage mulighed inden for synsvidde, hvor man møder et hegn.
- Friluftsrådet går ind for en intensiveret bekæmpelse af invasive arter, eksempelvis rynket rose (*Rosa rugosa*) og den hjemmehørende problemart gyvel (*Cytisus scoparius*).





## Friluftsrådets anbefalinger til handlingsplanen

Nationalparkerne kan være med til at løfte naturkvaliteten, såfremt der sker en konstruktiv politisk prioritering. Derfor er det vigtigt at styrke engagementet og samarbejdet lokalt, både mellem grønne organisationer, jordejere og andre naturinteresserede. Dette kan gøres ved en række forskellige tiltag:

- Der skal kortlægges naturområder med høj naturkvalitet uden for de

beskyttede områder i Nationalpark Mols Bjerge, således at hele nationalparken bliver betragtet i en større sammenhæng og ikke kun kerneområdets beskyttede naturområder (se boks om HNV).

- Der skal prioriteres en grundigere artsregistrering for alle naturtyper i alle slags områder af nationalparken inkl. kystnaturtyperne – ikke kun i de beskyttede naturområder. Dette kan gøres ved en BioBlitz eller på Biodiversitet Nu (biodiversitet.

nu), hvor registrering af en række karakteristiske dyre- og plantearter kan fortælle, hvordan naturen i nationalparken har det.

- Etablering af frivillige græsningslaug i samarbejde med landbruget og andre interessenter.
- Friluftsrådet går ind for naturpleje ved hjælp af publikumsvenlige dyr.
- Nationalparken skal i videst muligt omfang støtte og fremme naturvenlig landbrugsdrift og naturnær skovdrift.



## High Nature Value (HNV)

HNV farming er et projekt finansieret af NaturErhvervstyrelsen og udviklet af Aarhus Universitet, DCE, i 2012 (Ejrnæs et al., 2012). Resultatet er et fleksibelt GIS-kort, der nu er tilgængeligt på Danmarks Miljøportal, hvor alle data er samlet fra f.eks. [www.fugleognatur.dk](http://www.fugleognatur.dk) i HNV farming-kortet er der 14 forskellige indikatorer, der tilsammen øger sandsynligheden for en høj naturkvalitet i landbrugsområder. HNV-kortet er et 'prioriteringsværktøj' i det kommende landdistriktsprogram for 2014-20 og forventes anvendt til prioritering af tilskud til landbrugsstøtte fra år 2015. Der arbejdes lige nu på at udvikle et HNV Forest kort, der efter samme princip kan anvende som et værktøj i prioriteringen af naturforvaltning i skov.

## Biodiversitetskort for Danmark

Biodiversitetskortet er en direkte videreudvikling af HNV farming. Det er udviklet for Miljøministeriet og det skal bruges som grundlag i kommunernes naturplanlægning af et "Grønt Danmarkskort".

Biodiversitetskortet er et prioriteret Danmarkskort over levesteder for arter, der er truet, og sjældne arter (rødlistede arter). Kortet viser de vigtigste naturområder, som naturbevaringsindsatsen mest effektivt kan målrettes mod, for at bevare den mulige biodiversitet af arter og naturtyper på nationalt niveau. Kortet kan ses via følgende link:  
<http://miljoegis.mim.dk/cbkort?profile=miljoegis-plangroendk>.

Biodiversitetskortene er beskrevet i rapporten 'Biodiversitetskort for Danmark', der er udviklet i et samarbejde mellem Center for Makroøkologi, Evolution og Klima på Københavns Universitet og Institut for Bioscience ved Aarhus Universitet.









## Naturens tilstand

Nationalpark Vadehavet er den største nationalpark i Danmark og indeholder nogle af de største sammenhængende marsk- og vådområder i verden, der giver den international status. Dette er en af årsagerne til, at *Vadehavet er blevet udpeget af UNESCO som verdensarv.*

Vadehavet er en vigtig rastestedsplads for de mange millioner fugle, der bruger vaden som deres spisekammer, og som hvert år trækker fra nord til syd. Tidevandet former de mange små sandøer og skaber gode forudsætninger for et dynamisk økosystem. Overdrevsområderne afgræsses flere steder af får, således at de åbne og vidstrakte områder bevares.



Yderligere er Vadehavet hjem for grå og spættet sæl, der kan findes hvilende på de små sandøer, hvor de er afhængige af uforstyrrede områder, især i ynglesæsonen.

NÆSTEN HELE NATIONALPARKEN  
ER BESKYTTET UNDER NATURA 2000, OG VANDOMRÅDERNE  
ER OMFATTET AF EU'S VANDRAMMEDIREKTIV.  
**NATIONALPARK VADEHAVET ER MED  
33 FORSKELLIGE NATURTYPER  
DEN NATIONALPARK, DER HAR DET STØRSTE  
ANTAL FORSKELLIGE NATURTYPER.**



Kort over Nationalpark Vadehavet.  
Foto: danmarksnationalparker.dk



Ud af de 33 naturtyper har 19 af disse en såkaldt ugunstig bevaringsstatus, mens 14 naturtyper endnu ikke er kortlagt. Ingen af de kortlagte naturtyper har en gunstig bevaringsstatus. En af truslerne mod Vadehavets eksistens som kysttype kan på lang sigt være digerne, som er etableret gennem de sidste 500 år. Det skyldes, at de områder, der i dag kan oversvømmes og modtage sediment, er blevet mindre, hvorfor der totalt set aflejres mindre sediment i hele vadehavssystemet. Yderligere er naturen i nationalparkens marine områder truet af oliespild, affald, bundskrab på havbunden og eutrofiering. Nationalparkens naturtyper på land er også udsatte, især de næringsfattige og små naturområder, der lider af en væsentlig opsplitning

og reduktion, som eksempelvis overdrev og rigkær, der nu kun findes på få lokaliteter. Vadehavet har gennem årene været belastet med kvælstof og fosfor både fra luften, landbrug og udledning fra Elben og Rhinen. Det har betydet opblomstringer af planteplankton og ændringer i plantelivet, hvilket medfører øget tilgroning i ådale og søområder samt en ny sammensætning af kvælstoftolerante arter. De karakteristiske flade og åbne områder er sårbare over for ny bebyggelse, der på lang sigt vil forandre det smukke, åbne landskab.

### **Nationalparkens formål**

Formålet med Nationalpark Vadehavet er ifølge 'Bekendtgørelse om

Nationalpark Vadehavet' at bevare, styrke og udvikle naturen, dens mangfoldighed, sammenhæng og dynamik, især for de internationalt betydningsfulde lavvandsområder, havområder, vadeflader, marskenge og øvrige kystnære naturarealer.







## Nationalparkens handlingsplan (2013-2018)

For at nå disse formål er der ifølge handlingsplanen for Nationalpark Vadehavet udviklet forskellige indsatsområder:

- *Afgræsning som naturforbedring* – nationalparken vil skabe et overblik over områder, hvor græsning forventes at have en positiv effekt på naturindholdet.
  - *Udarbejde en plan for særlig truet natur* – dette gøres ved at vurdere mulighederne for at genoprette eller forbedre levestederne samt at formindske truslerne for de truede
- arter. Yderligere er det essentielt at skabe sammenhæng mellem vigtige levesteder.
- *Forbedre forholdene, især for engfuglen* – dette gøres ved hævnning af vandstand, rydning af uønsket opvækst, afskærmning af yngleområder og begrænsning af prædation m.m.
  - *Øge naturindholdet i klitter og klitheder, dyrkede arealer, de ferske enge, klæggrave* – der skal udvikles en plejeplan, bl.a. med henblik på at bekæmpe tilgroning, næringsstofbelastning og afvanding.
  - *Øge viden om og forståelse af*
- Vadehavets natur* – der skal afholdes temamøder om naturforholdene i nationalparken med henblik på at opbygge netværk og samarbejde mellem forvaltning, formidling, forskning og lokalbefolkning.
- *Fremme driftsplaner, der sikrer marskens særlige kulturlandskab og naturkvalitet* – ved at skabe en forbedret driftsøkonomi på marskarealer gennem særlige produkter, markedsføring og specifikke tilskud.



### **Friluftsrådets visioner for Nationalpark Vadehavet**

Det er Friluftsrådets vision, at samtlige truede arter og naturtyper inden for Natura 2000-området i Nationalpark Vadehavet har opnået gunstig bevaringsstatus inden 2030. Yderligere skal produktionslandskabet udmærke sig ved et større naturindhold som følge af frivillige aftaler med private lodsejere. Den samlede naturforvaltning i nationalparken skal skabe sammenhængende naturområder med plads til en fri dynamik og fri passage for engfugle, hvor eventuelle barrierer så vidt muligt skal

reduceres. Vandrefisk som snæbel og laks skal findes i bæredygtige stimer efter vandløbsforbedringer og -restaureringer. Ligeledes skal engfuglene og de næringsfattige naturtyper forbedres ved at reducere næringsstofbelastningen mest muligt. Problematisk invasive arter er bekæmpet, og udfordringerne med affald på kysterne er løst ved hjælp af velorganiserede og aktive frivillige indsatser.



## Friluftsrådets anbefalede naturplejetiltag

- Friluftsrådet støtter naturpleje ved hjælp af publikumsvenlige dyr, dvs. fortsat græsning med får og oprettelse af frivillige græsningslaug.
- Nationalparken skal i det omfang, det er muligt, støtte og fremme naturvenlig og økologisk landbrugsdrift, så udledning af fosfor og kvælstof mindskes.
- Fjerne/reducere dræning og derved øge antallet af naturlige vådområder til glæde for de vandlevende arter af fauna og flora.
- Genopretning og forbedring af åer og vandløb, så vandkvaliteten øges.
- Klimatilpasning skal ske ved planlægning af nye vandreservoirer i forbindelse med naturgenopretning.
- Bekæmpelse af problematiske invasive arter som eksempelvis rynket rose (*Rosa rugosa*).

- Etablering af faunapassager, så der skabes mere sammenhæng mellem småbiotoperne.
- Kendskab til arternes udbredelse og tilstedeværelse kan udvides ved brug af en BioBlitz og biodiversitet.nu.

## Friluftsrådets anbefalinger til handlingsplanen

Nationalparkerne kan være med til at løfte naturkvaliteten, såfremt der sker en konstruktiv politisk prioritering. Derfor er det vigtigt at styrke engagementet og samarbejdet lokalt, både mellem grønne organisationer, jordejere og andre naturinteresserede. Dette kan gøres ved en række forskellige tiltag:

- For at opnå gunstig bevaringsstatus er det nødvendigt at kortlægge de naturtyper, der endnu ikke er kortlagt, for at kunne udføre en målrettet forvaltning af disse.

- Desuden bør der etableres et græsningslaug i samarbejde med landbruget og andre interessenter for fortsat at holde de karakteristiske flade overdrevsområder lysåbne.
- Etablering af en bro på Rømhø-dæmningen skal sikre vandgennemstrømning.
- Oprydning på kysten, så affald ikke forstyrrer det vilde fugleliv. Dette gøres ud fra frivillige kræfter via kampanjer og ved en langvarig kommunal indsats.
- I nødvendigt omfang bør der oprettes aftaler om naturpleje med hjælp fra frivillige, eksempelvis lokale foreninger, organisationer og skoler, for at øge indsatsen for en gunstig bevaringsstatus.





### **BioBlitz**

BioBlitz er en fælles jagt på arter – i kapløb med tiden. Konceptet går ud på at finde så mange forskellige arter som muligt i løbet af en enkelt dag på et enkelt sted.

Børn, voksne, elever, studerende og forskere fra Statens Naturhistoriske Museum samarbejder om at kortlægge mangfoldigheden af arter på udvalgte lokaliteter. Planter, svampe og dyr – alt det liv, som deltagerne overhovedet kan finde. Denne event er foretaget flere steder og vil være et oplagt værktøj til at få en udvidet kortlægning af arter inden for nationalparkerne.

### **Biodiversitet Nu**

Forskere fra Københavns og Aarhus Universitet har udvalgt 30 dyre- og plantearter, der de næste seks år skal indikere, hvordan Danmarks natur har det.

Det er meningen, at man kan indrapportere sine fund via sin smartphone på [biodiversitet.nu](http://biodiversitet.nu). Projektet er et samarbejde mellem Danmarks Naturfredningsforening, Aarhus Universitet (DCE) og Københavns Universitet (CMEC). Projektet løber fra 2014 til 2020 og skal dokumentere ændringer i naturens tilstand.





## Naturens tilstand

Den kommende Nationalpark Skjoldungernes Land rummer værdifulde landskaber og naturtyper. Roskilde Fjord, der udgør ca. 1/3 af området, er flere steder udlagt som fuglebeskyttelsesområde og udgør med sine øer og holme, strandenge og vådområder et unikt og værdifuldt naturområde. Dette gælder især for mange ynglende og rastende svømme- og vadefugle, der giver området en international status. Fjorden omgives af morænebakker og lavninger med søer og mosehuller, som er et resultat af sidste istid. Den sydlige del af nationalparken domineres af stærkt kuperede skove, overdrevsområder og vådområder, der indeholder en stor variation i flora og fauna.



© Vikingeskibsmuseet





Kortoversigt over Skjoldungelandet med fjordområderne i nord til skovene i syd.  
Foto: danmarksnationalparker.dk



De største trusler og udfordringer for de landskabelige og geologiske værdier er tilgroning, tilførsel af næringsstoffer og terrænændring. Desuden kan bebyggelse og store anlæg sløre eller forstyrre udsigter og fragmentere levesteder. Dagsommerfugle har eksempelvis været udsat for kraftig tilbagegang på grund af fragmentering, der har forårsaget færre levesteder. Fjordens store opland med flere større byer og landbrug med konventionelle dyrehold har gennem de seneste årtier bevirket en betydelig tilførsel af næringsstoffer, som påvirker kvaliteten af vandet og mulighederne for et varieret og rigt dyreliv.

### Nationalparkens formål

Da der endnu ikke foreligger en færdig nationalparkplan, tages der udgangspunkt i Miljøministeriets forslag til formål og planer for parken. For den kommende Nationalpark Skjoldungernes Land er det formålet at bevare og styrke, men også at udvide den særegne og værdifulde natur i Roskilde-Lejre-Frederikssund-området. Nationalparkens landskabelige helheder skal sammen med karaktergivende landskabselementer og markante geologiske formationer bevares og synliggøres. Der skal skabes bedre sammenhæng mellem nationalparkens naturtyper og landskaber, herunder især forbindelse mellem fjord, kystarealer, ådale, enge, overdrev og skove.

### Nationalparkens status

Nationalparkforslaget udviklet af Miljøministeriet til Nationalpark Skjoldungernes Land rummer beskrivelser og visioner for, hvad der skal til for at forbedre naturindholdet i nationalparken. Arbejdet med udarbejdelsen af en nationalparkplan må gennem samarbejde med organisationer, kommuner og lodsejere forventes at bidrage med mange forslag til konkrete indsatser for naturforbedringer. Styrkelse, udvidelse, nyetablering og sammenkædning af levesteder er nogle af de virkemidler, som vil kunne sikre og styrke naturen i nationalparkområdet.







### **Friluftsrådets visioner for Skjoldungernes Land**

Det er Friluftsrådets vision, at Natura 2000-områderne i Nationalpark Skjoldungernes Land opnår gunstig bevaringsstatus for områdets truede arter af flora og fauna inden år 2030. Friluftsrådets visioner for den nye nationalpark er desuden at skabe et øget samarbejde mellem lods- ejere, organisationer, kommuner, nationalparkbestyrelse og frivillige i

forbindelse med naturplejen i nationalparken. Det er Friluftsrådets mål at skabe en overordnet bedre sammenhæng i naturen ved at forbinde de mange småbiotoper. Målet er at reducere tilgroning af de lysåbne naturtyper og derved bevare de åbne vidder ud over fjorden.

### **Friluftsrådets anbefalinger til handlingsplanen**

Det er håbet, at de mange fragmenterede småbiotoper med tiden

vil blive mere sammenhængende, således at arter af flora og fauna igen kan spredes fra én biotop til en anden. Yderligere skal de lysåbne overdrevsområder fortsat afgræsses og eventuelt i højere grad, da en fortsat tilgroning af de lysåbne områder i skoven og i det åbne landskab tyder på, at græsningstrykket er for lavt. Dette kan afhjælpes ved udsætning af flere naturplejere såsom heste, kvæg eller får.





For at undgå forstyrrelser af det rige fugleliv langs fjorden er intelligent planlægning og fleksibel forvaltning vejen frem – eksempelvis ved at anlægge stier uden om særlig sårbare yngleområder.

En nationalpark vil kunne trække flere besøgende ud i naturen, hvilket på den ene side kan bidrage positivt til de besøgendes naturoplevelse, men på den anden side kan det have negative konsekvenser for naturen, med forstyrrelse af især fuglelivet

på fjorden. Nationalparkbestyrelsen kan gennem udbygning af stisystemer, udsigtspunkter og fugletårne samt ved formidling sikre, at besøgende sker på ikkeforstyrrende vis. En særlig opmærksomhed bør rettes mod sikring af balancen mellem de rekreative aktiviteter på fjorden og det sårbare fugleliv. Et eksempel kan være etablering af støttepunkter for kajak og kano, så disse aktiviteter kanaliseres uden om de sårbare yngle- og rasteområder.

Orkidéen plettet gøgeurt (*Dactylorhiza maculata*) er sjælden og vokser enkelte steder i nationalparken på eng- og overdrevsområder.





# 6.

## KORTLÆGNING AF NATURKVALITET

For bedst muligt at kunne forbedre naturkvaliteten i de danske nationalparker er der generelt behov for kortlægning og overvågning af naturområder i alle naturtyperne – også i de områder, der ikke er beskyttede. Vidensgrundlaget uden for de beskyttede naturområder er generelt meget begrænset sammenlignet med de allerede kortlagte og tilstandsvurderede naturtyper, som i dag danner grundlag for Natura 2000-planerne. For at kunne forbedre naturen er det nødvendigt at vide, præcis hvor naturområder med høj naturkvalitet er lokaliseret. På baggrund af denne viden er det muligt at forbedre og fokusere naturforvaltningen ved mere målrettede naturplejetiltag og eventuel beskyttelse.

High Nature Value (HNV) er en metode til at kortlægge områder med høj naturkvalitet (se boks på s. 16).

Metoden anvender en række forskellige objektive kriterier i computerprogrammet Geographic Information System (GIS), der alle bidrager til en samlet høj naturkvalitet. Eksempelvis kan følgende kriterier anvendes, når metoden bruges til at lokalisere områder med høj naturkvalitet i en skov:

- Lang skovkontinuitet
- Løvskovsdække
- Nærhed til beskyttet natur
- Vådomyråder/lavbundsområder
- Stejl topografi
- Særlige arter/rødlistede arter
- Nærhed til kystnatur

Nedenfor ses et eksempel på brug af metoden i Nationalpark Mols Bjerges zone 2 til kortlægning af skovområder med høj naturkvalitet. Kortlægningen giver en viden, der gør det muligt at udføre en mere målrettet indsats af naturplejen, både for skovnaturtyper og i de lysåbne naturtyper (Christensen, 2014).

Den samlede kortoversigt med alle kortlag lagt sammen (se billede s. 29) kommer til at fremstå med en række gul-røde områder, som indikerer, at flere af kriterierne er opfyldt, og at potentialet for høj naturkvalitet derfor er stort i de områder.

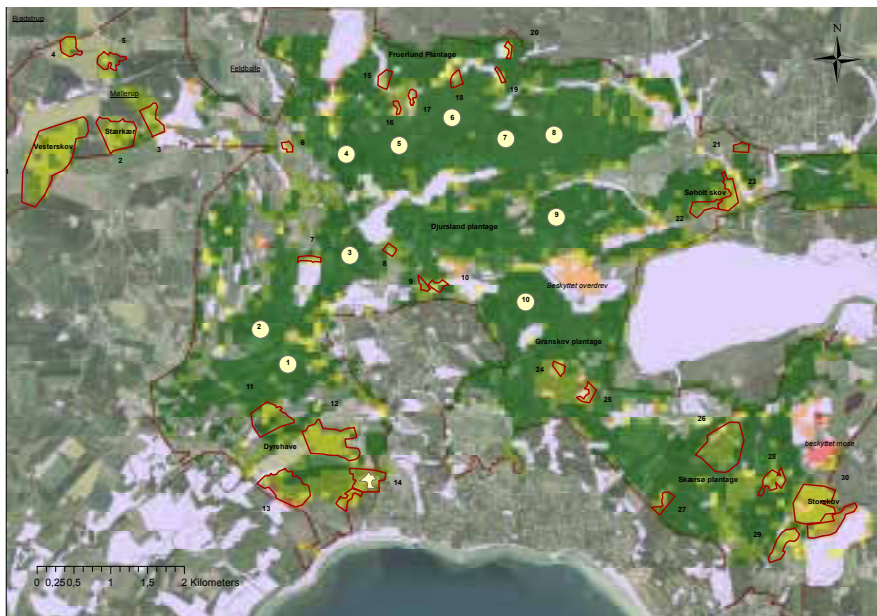
Når kortlægningen og den efterfølgende udpegning af potentielle naturperler med høj naturkvalitet er foretaget, er næste skridt at undersøge områderne i felten. Feltundersøgelser såsom registrering af nøglebiotoper (se boks om Nøglebiotopregistrering s.29) er nødvendige, da brugen af GIS og luftfotos ikke kan medtage alle de synlige faktorer, der spiller en rolle for et områdes naturkvalitet.





## Nøglebiotopregistrering

Registrering af nøglebiotoper er vigtigt i forhold til bevarelse af skovens værdier. Nøglebiotoper indeholder vigtige strukturer og nøgleelementer såsom dødt ved, hule træer, træer med spættehuller og gamle træer, der er vigtige for skovens rødlistede arter af flora og fauna. Der er ofte tale om blandede/gamle løvskove, skovsumpe, krat, etagerede skovbryn og lysåbne pletter i skoven af særlig høj værdi.



Denne metode til kortlægning af naturområder med høj naturkvalitet kan anvendes for alle nationalparkerne og for alle naturtyper og er af samme princip som det nye Bio-

diversitetskort for Danmark (se s.16). Når områderne med høj naturkvalitet er kortlagt i og uden for de beskyttede områder i nationalparkerne, eksempelvis ved brug af HNV og lokalt

kendskab til nationalparken, er næste skridt at se på de langsigtede plejetiltag for de udvalgte naturområder.



De tre billeder er eksempler på kriterier, der udgør lag i GIS – set fra venstre, med løvskovdække (lysegrøn), lang skovkontinuitet (mørkegrøn) og sjældne arter (rød) – i Nationalpark Mols Bjerges zone 2.



For at skabe højere naturkvalitet i nationalparkerne er det altafgørende med handling bag udpegningerne. Det kræver engagement og et solidt samarbejde, både lokalt og nationalt, mellem myndigheder, grønne organisationer, jordejere og andre naturinteresserede. Dette kan gøres ved en række specifikke tiltag for den enkelte nationalpark, som er nævnt tidligere i dette hæfte, men også ved en række generelle tiltag, som beskrives i dette afsluttende kapitel:

### Fælles fundraising

For at opnå mest mulig støtte til de forskellige naturplejeprojekter i nationalparkerne kan det være en fordel for nationalparkerne at gå sammen og søge om eksterne midler hertil. Ved at bruge nationalparken som ramme for en ekstern finansiering er sandsynligheden for støtte større. Det kan være en fordel, hvis man ønsker at søge midler fra EU, at gå sammen på tværs af nationalparkerne og organisationer, da det kan effektivisere den lange søgeproces og derved spare tid og ressourcer og samtidig give flere midler til større projekter.

### Artsregistreringer

Der er et stort og aktuelt behov for registrering af truede arter i nationalparkerne, for at kunne undgå yderligere tab af den biologiske mangfoldighed. En øget anvendelse af frivillige registreringsmetoder såsom BioBlitz, Naturbasen og Biodiversitet Nu, vil hjælpe med til at danne et billede af arternes foretrukne levesteder og udbredelse. Denne infor-

mation er vigtig for at kunne forbedre forholdene for de sjældne arter.

### De oversete naturarealer

Ny teknologi giver nye forvaltningsmuligheder ved at gøre det muligt at fokusere naturplejen, så naturplejen gør mest mulig gavn dér, hvor landskabets potentiale er størst. Med det nye GIS-værktøj, der er beskrevet i kapitel 6, er det nu muligt at udvælge naturperler uden for de allerede beskyttede områder. Denne viden som bl.a. fås igennem det nye biodiversitetskort, kan anvendes i en overordnet forvaltningsplan i samspil med de allerede kendte naturområder af høj kvalitet.

### Spredningskorridorer

For at nationalparkernes flora og fauna kan sprede sig frit, er det vigtigt at fjerne eventuelle barrierer ved at udvikle forskellige brede korridorer – fra én biotop til en anden. Det kan være mellem skovområder, lysninger i skoven, fra ét vandhul til et andet eller fra én klit til en anden klit. Korridorerne kan være levende hegn,

rækker af træer, lange lysninger i skoven eller vandløb. Det vigtigste er at huske på, at forskellige arter har brug for forskellige typer af korridorer. Små dyr har typisk en kortere spredningsevne, og korridorerne skal derfor ikke være for lange, i modsætning til større dyr, der godt kan anvende brede og lange korridorer. Områderne uden for de beskyttede arealer og uden for nationalparkerne må ikke glemmes – alle naturområder bør ses i en større sammenhæng.

### Fri succession

Et af de største behov i f.eks. Thy, Mols Bjerge og Skjoldungernes Land er, at lade naturen gå sin gang, eksempelvis i mange af de gamle skove. Her kan man med fordel lade de gamle træer ældes og forrådnede, så der kan skabes levesteder til de mange arter, der er knyttet til dødt ved.

### Målrettet naturpleje

Hvilken naturpleje der er bedst, og hvordan den skal udrettes, afhænger meget af det enkelte naturområde inden for og grænsende op til



nationalparken. Derfor er det vigtigt at se på forskellige forhold – eksempelvis: Hvilke arter af flora og fauna er der i området? Hvordan har driften været hidtil? Hvordan er hydrologien? Hvordan er jordbundsforholdene? Osv. Skal der naturpleje til, eller er der forhold, som gør, at området vil udvikle sig mere mangfoldigt ved fri succession? Ofte er det en mosaik i naturplejen, der kan være løsningen for at tilgodese så mange forskellige krav til levesteder som muligt.

### **Fleksibel forvaltning**

Friluftsrådet går ind for, at balancen mellem benyttelse og beskyttelse sikres gennem intelligent planlægning, information og en fleksibel forvaltning. Friluftsrådet accepterer forstyrrelsesfrie områder i nødvendigt omfang, men opfordrer til, at adgangsregulering og forstyrrelsesfrie zoner anvendes i sammenhæng med en fleksibel forvaltning, eksempelvis ved at styre folks færdsel via stisystemer, p-pladser, hundeskove og udsigtspunkter – væk fra sårbare naturområder. Fleksibel forvaltning tager højde for dynamikken i naturen såsom årstidsvariationer og yngletid. Indsatsen skal tilpasses efter det aktuelle behov.

### **Frivillighed**

Nationalparkerne involverer i dag rigtig mange frivillige i projekter med naturgenopretning eller naturpleje. Friluftsrådet tror på, at det frivillige

samarbejde styrker befolkningens aktive ejerskab til naturen, og at det er en meningsfuld indsats, som giver en reel og varig forskel for naturen – og for den frivillige. Derfor har Friluftsrådet samlet inspiration, viden og erfaringer fra projekter til inspirationshæftet 'Sæt frivillige på dagsordenen i nationalparkerne'.

### **Græsningslaug**

Et græsningslaug er et frivilligt fællesskab, der går ud på at pleje et bestemt naturområde, der ønskes vedligeholdt. Det kan være en god metode til at pleje et åbent naturområde, der ønskes bevaret åbent, eller et skovområde, der ønskes mere lysåbent til glæde for lyskrævende arter. Det vigtigste er, at det er et fællesskab for alle.

### **Jordfordeling**

Erfaringer fra Sverige giver dialogen omkring inddragelse af mere og bedre natur et fornyet perspektiv. I Sverige er det muligt at bytte sig til nye naturområder, således at naturområder med høj naturkvalitet kan byttes til naturområder med lav naturkvalitet inden for nationalparkerne. Det kan ende med en win-win-situation for nationalparken og for lodsejeren, hvis lodsejeren af et skov- eller landbrugsområde kan få et mere dyrkbart område for et område, der f.eks. er for vådt eller for stejlt til at blive dyrket. Sådan et område kan have en høj værdi for de truede arter – således

kan nationalparken blive udvidet, og bedre naturområder kan blive inkluderet.

### **Vidensdeling**

Vidensdeling er vejen frem for at forbedre områder med høj naturkvalitet eller lokal viden om særlige arters udbredelse og præference med hensyn til levesteder. Dette kan gøres ved afholdelse af temamøder om nationalparkernes natur eller ved at samle relevant lokal viden fra lodsejere, kommuner, Naturstyrelsen, universiteter og organisationer i en fælles database over f.eks. registreringer af arter. Den slags vidensdeling kan f.eks. udveksles gennem det nye og fleksible Biodiversitetskort for Danmark (se s. 16). Ved hjælp af registrere i naturen er det samtidig muligt at observere eventuelle forbedringer eller forværing af naturkvaliteten, så man ved om de anvendte forvaltningstiltag virker eller ej.

### **Samarbejde**

Samarbejde mellem og internt i nationalparkerne er vejen frem for naturen, hvis der skal skabes den overordnede sammenhæng, som var hensigten med oprettelsen af nationalparkerne. Der har været og er allerede flere projekter, der arbejder mod dette mål. Hvis alle involverede parter går sammen om de enkelte naturprojekter i nationalparkerne, er sandsynligheden for, at målene opnås, større og bedre.



Dette hæfte om naturkvalitet i de danske nationalparker er udarbejdet som et led i indsatsen for at fremme naturindholdet og naturkvaliteten i nationalparkerne. Hæftet henvender sig til nationalparkbestyrelser, nationalparkråd, planlæggere og forvaltere samt organisationer, foreninger, lodsejere og alle andre, der ønsker at arbejde for at fremme naturen i nationalparkerne.

Alle forslag til forbedring af naturen i nationalparkerne, som er beskrevet i dette hæfte, vil tage tid, og resultaterne vil muligvis ikke være synlige før om mange år, men de vil forhåbentlig på sigt bidrage til at skabe det løft, naturen i nationalparkerne trænger til. De vigtigste hensyn til naturen er overordnet set mere plads, sammenhæng og registrering af arter og naturkvalitet, for at kunne fokusere den fremtidige forvaltning bedst muligt. For at målene for de forskellige nationalparker kan blive realiseret, er det altafgørende, at vi alle løfter opgaverne sammen.

Friluftsrådet håber på, at de forskellige forslag i hæftet vil give inspiration til nye og spændende naturprojekter i de nuværende og kommende nationalparker.

Friluftsrådets 23 kredsbestyrelser kender de lokale organisationer og foreninger samt deres ønsker og behov og er klar til at indgå konstruktivt i arbejdet for at fremme naturindholdet i nationalparkerne.

---

#### Friluftsrådet

Scandiagade 13 · 2450 København SV  
Tlf. 33 79 00 79 · fr@friluftsradet.dk  
[www.friluftsradet.dk](http://www.friluftsradet.dk)



**Friluftsrådet**

Rådet